

# Chemins de Compostelle en — France

## Note de conjoncture 2020-2021



Le nombre de cheminants reçus à Saint-Jacques-de-Compostelle n'a cessé d'augmenter depuis les années 1980 pour atteindre 347 578 personnes en 2019 (contre 3 501 en 1988). En raison de la crise sanitaire du COVID-19, le nombre de ces cheminants a chuté à 54 144 personnes en 2020 pour remonter à 178 912 personnes en 2021. Ce pèlerinage d'origine chrétienne attire un public de plus en plus large, aux nationalités et motivations multiples.

Sur les chemins en France la fréquentation est moins importante et les flux se concentrent en grande partie sur la Via Podiensis (GR®65), l'itinéraire le plus anciennement aménagé. Plus de 18 300 cheminants ont été comptabilisés en 2021 à Conques, après une année difficile en 2020 où seulement 10 300 marcheurs avaient été recensés.

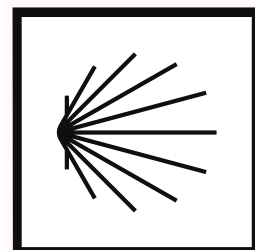
Encore peu de territoires (vingtaine éco-compteurs sur notre plateforme Eco-Visio) disposent d'éco-compteurs et l'observation de la fréquentation sur les différents itinéraires est hétérogène.



Organisation  
des Nations Unies  
pour l'éducation,  
la science et la culture



Chemins de Saint-Jacques-  
de-Compostelle en France  
inscrits sur la Liste du  
patrimoine mondial en 1998



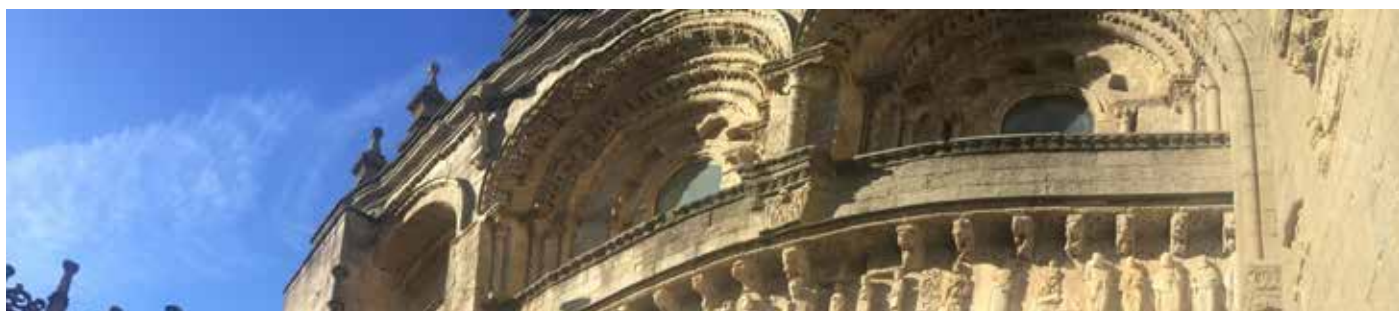
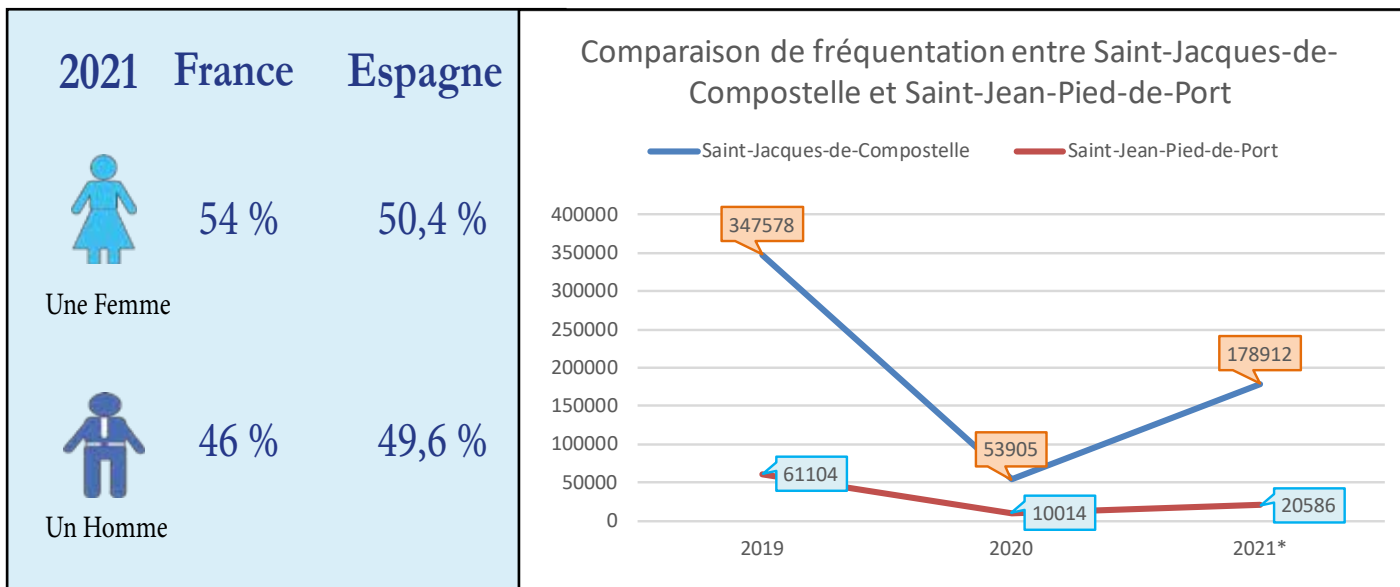


# S o m m a i r e

Chiffres clés de la fréquentation des chemins de Saint-Jacques-de-Compostelle, chute de fréquentation en 2020 et 2021	3
Saint-Jacques-de-Compostelle, chute de la fréquentation en 2020 et légère reprise en 2021	3
Saint-Jean-Pied-de-Port à la confluence des chemins entre la France et l'Espagne	5
Les données de l'Agence des chemins de Compostelle en France : études des publics des chemins de Compostelle, quelques chiffres 2021	6
Les données des crédencials	7
Les données des topoguides®	8
Fréquentation sur les itinéraires en France, quelques tendances	9
Les éco-compteurs sur la Via Podiensis	10
Les retombées économiques	11
Contact Agence et observatoire	12

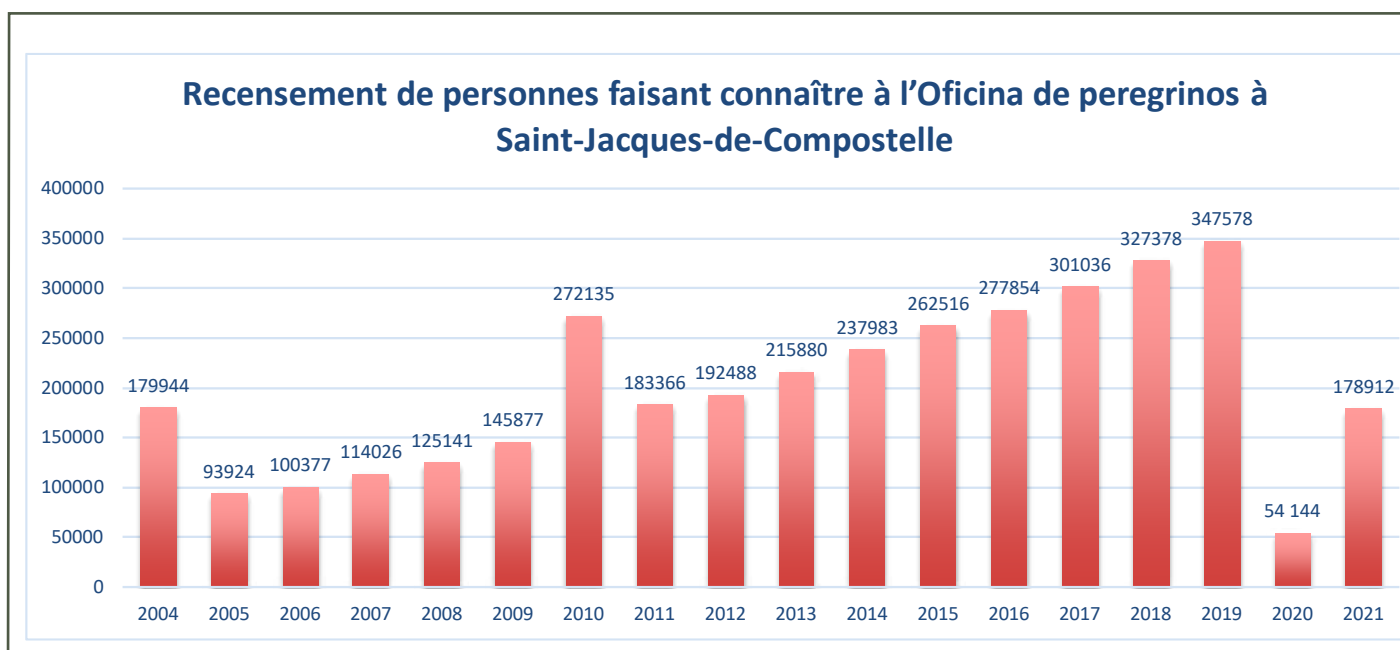
*Cette note de conjoncture s'intéresse à toutes les personnes marchant sur les chemins de Compostelle en France et en Espagne, quelles que soient leurs motivations. On les nomme ici « marcheur, pèlerin, itinérant, cheminant... ». On peut également parler de « touristes » selon la définition du tourisme par l'Organisation Mondiale du Tourisme : « activités déployées par les personnes au cours de leurs voyages et de leurs séjours, de leurs lieux situés en dehors de leur environnement habituel pour une période consécutive qui ne dépasse pas une année, à des fins de loisirs, pour affaires et autres motifs ». Dans cette note de conjoncture de 2020 et 2021, nous prenons l'année 2019 comme l'année de référence pour faire la comparaison des évolutions de la fréquentation sur les chemins.*

## Chiffres clés de la fréquentation des chemins de Saint-Jacques-de-Compostelle, chute de fréquentation en 2020 et 2021



## Saint-Jacques-de-Compostelle, chute de la fréquentation en 2020 et légère reprise en 2021

Après une année difficile de crise sanitaire en 2020 (54 144 marcheurs reçus), 178 912 marcheurs ont été accueillis en 2021 au bureau d'accueil des pèlerins à Saint-Jacques-Compostelle en Galice. La crise sanitaire en 2020 et 2021 a impacté très fortement la fréquentation. En 2021 malgré une légère reprise, presque deux fois moins de marcheurs ont été accueillis qu'en 2019 (-48,5%). 2021 est pourtant une année jacquaire (comme 1993, 1999, 2004, 2010). Elles correspondent aux années où la fête de Saint-Jacques, le 25 juillet, tombe un dimanche.

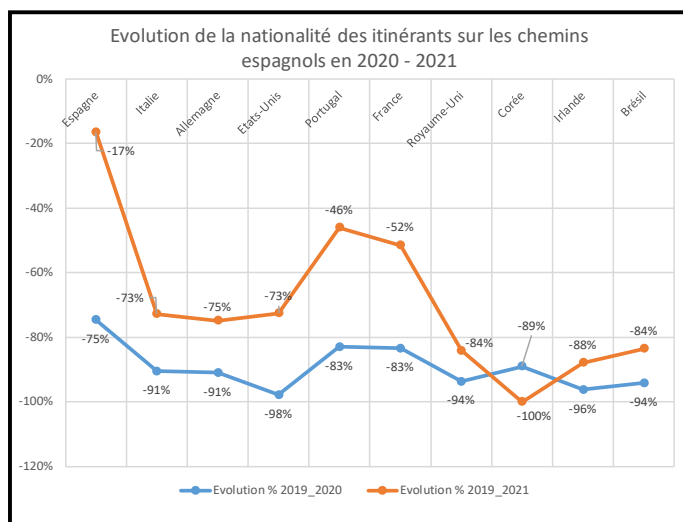


## La crise a impacté le genre et l'âge du public

Les femmes sont moins nombreuses en 2020 (44,2% contre 51,2% en 2019), proportion qui se rééquilibre un peu en 2021 (49,6% de femmes). Les moins de 30 ans sont mieux représentés en 2020 (30,9%), en miroir des plus de 60 ans moins présents (8,4% en 2020 et 15,8% en 2021, contre 18% en 2019).

## Chute à 31% d'étrangers en 2020 et 2021 sur les chemins espagnols

Si les marcheurs étrangers ont été beaucoup moins nombreux avec la crise, la diversité des pays d'origine demeure importante avec 121 nationalités représentées en 2020 et 167 en 2021 (188 en 2019). Parmi les nationalités identifiées en 2020 et 2021, 69% des marcheurs sont espagnols, contre 42% en 2019. Parmi les 121 nationalités étrangères en 2020, ont été reçus principalement des Portugais (5,5%), des Italiens (5%), des Allemands (4,3%), des Français (2,8%), des Coréens (1,67%), des Anglais (1%). En 2021, on constate que 19 nationalités ont disparu, parmi lesquelles (bien présents en 2019), les Coréens, les Australiens, les Canadiens et les Russes. Cependant, 8 nouvelles nationalités sont apparues dont les trois premières sont Antigua-et-Barbuda, Bénin et Bahreïn.



## Pratiques et motivations

Si la grande majorité des personnes arrive à pied (91,5% en 2020 et 93,8% en 2021), on constate une augmentation des cyclistes, surtout en 2020 (8,3% en 2020 et 6% en 2021, contre 5,6% en 2019). Le nombre de cavaliers reste marginal et stable (0,11%).

La motivation purement religieuse est moins forte en 2020 (30% contre 40% en 2019), avec une motivation culturelle très importante (24% contre 11% en 2019). En 2021 les motivations exprimées par les pèlerins sont les suivantes : religieuse et culturelle à 43%, religieuse à 36%, culturelle à 11%. L'obligation de déclarer une motivation religieuse pour obtenir la Compostela peut expliquer en partie l'importance de cette motivation.

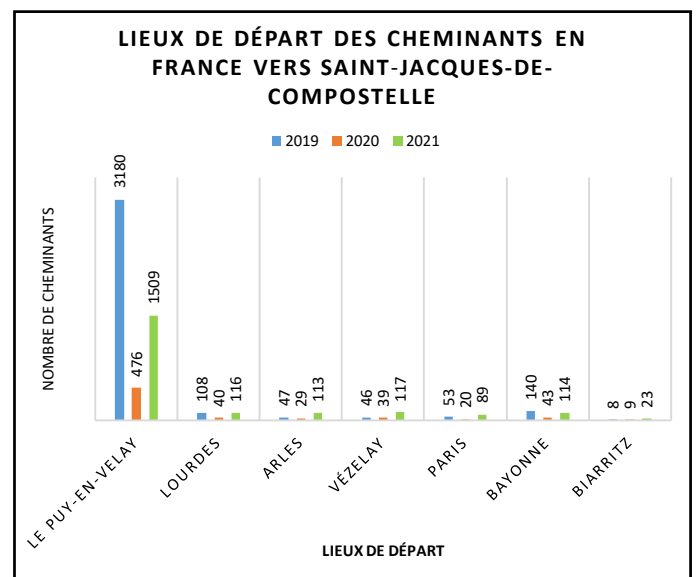
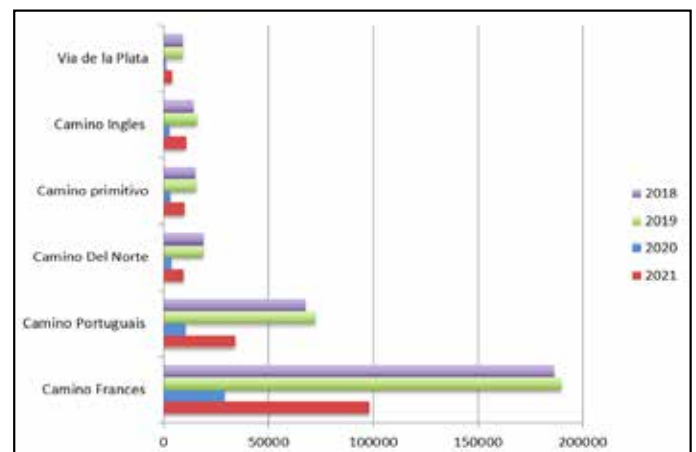
## Itinéraires empruntés en Espagne et en France

En 2020 27,48% des sondés ont commencé leur voyage à Sarria, à 100 km de Saint-Jacques. Les autres principaux lieux de départ sont Tui à la frontière portugaise (7,68%), Porto ((5,9%), Saint-Jean-Pied-de-Port (5,8%) et Ferrol au nord de La Corogne (5,3%). Le chemin le plus emprunté reste le Camino Francès (53,4%), puis le Chemin Portugais (18,9%) et le Camino del Norte (7%).

En 2021, 31% des sondés ont commencé leur voyage à Sarria, à 100 km de Saint-Jacques. Les autres principaux lieux de départ sont Tui (8,5%), Ferrol (6%), Porto ((5%), et Saint-Jean-Pied-de-Port (4,5%). Le chemin le plus emprunté reste le Camino Francès (55%), puis le Chemin Portugais (19%) et le Camino Inglés (6%).

Par rapport l'année 2019, une diminution importante des cheminants sur les chemins espagnols (entre 78% et 85%) est enregistrée en 2020 en raison de la crise sanitaire Covid-19. Malgré la reprise des itinérants sur les chemins espagnols en 2021, la fréquentation est moins importante (entre 30% et 56% de moins) par rapport à 2019.

## Les itinéraires plus empruntés en France et en Espagne



En 2019, 33 1971 personnes arrivées à Compostelle étaient parties de Saint-Jean-Pied-de-Port. Elles sont 3 131 en 2020 (- 91%) et 8 149 en 2021 (-75%).

# Saint-Jean-Pied-de-Port, à la confluence des chemins entre la France et l'Espagne

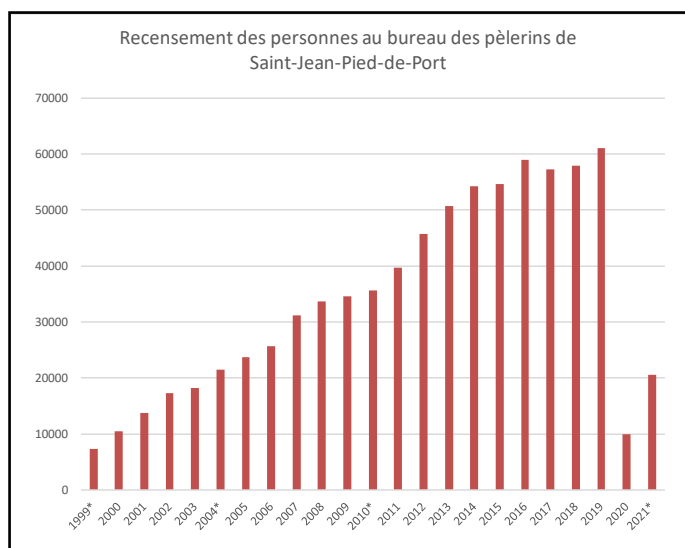


## 20 586 pèlerins recensés en 2021 à Saint-Jean-Pied-de-Port, reprise après la crise sanitaire du Covid 19

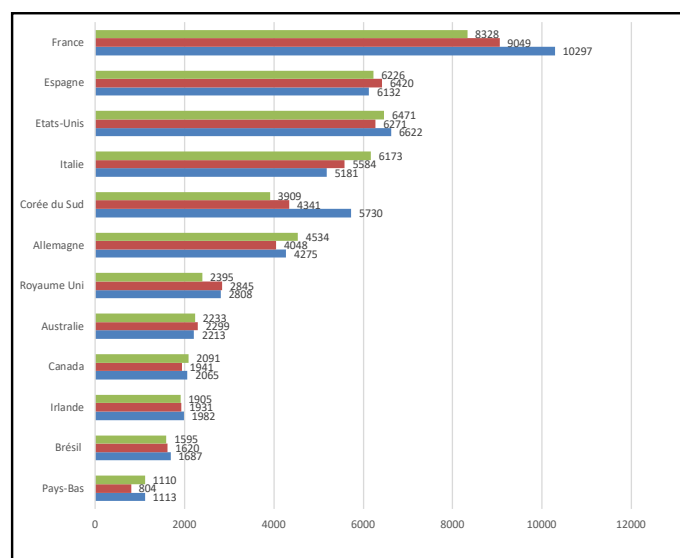
En 2021, le nombre de pèlerins enregistrés à Saint-Jean-Pied-de-Port par les Amis de Saint-Jacques en Pyrénées-Atlantiques est de 20 586, légère reprise après une année délicate en 2020 où seulement 10 014 personnes avaient été comptabilisées. Le nombre de pèlerins en 2021 est néanmoins en baisse de 66,3% par rapport à l'année 2019 où 61 104 personnes avaient été enregistrées.

### Nombre de nationalités en baisse

En 2021, les nationalités des pèlerins sont moins variées : 93 nationalités ont été recensées en 2021 à Saint-Jean-Pied-de-Port, contre 114 en 2019. Il s'agit de marcheurs originaires de France (7 065 français soit -31% par rapport à 2019), d'Espagne (3 493 soit -43%), des États-Unis (1 718 soit -74%), de l'Italie (1 893 soit -63%), de Corée du Sud (296 soit -95%), d'Allemagne (1 483 soit -65%).



### Nationalités des personnes recensées à Saint-Jean-Pied-de-Port



### Une diversification de l'offre d'itinéraires

Sur la totalité des arrivées à Compostelle, on observe en 2020 et 2021 une baisse des départs depuis Sarria (-42% en 2020 et -85% en 2021) et depuis Saint-Jean-Pied-de-Port (-91% en 2020 et -75% en 2021) par rapport à l'année 2019.

Les départs depuis Porto ont diminué de 89 % (soit 24 737 marcheurs de moins en 2020 par rapport à 2019) et de 69% (soit 19 200 marcheurs de moins en 2021 par rapport à 2019).

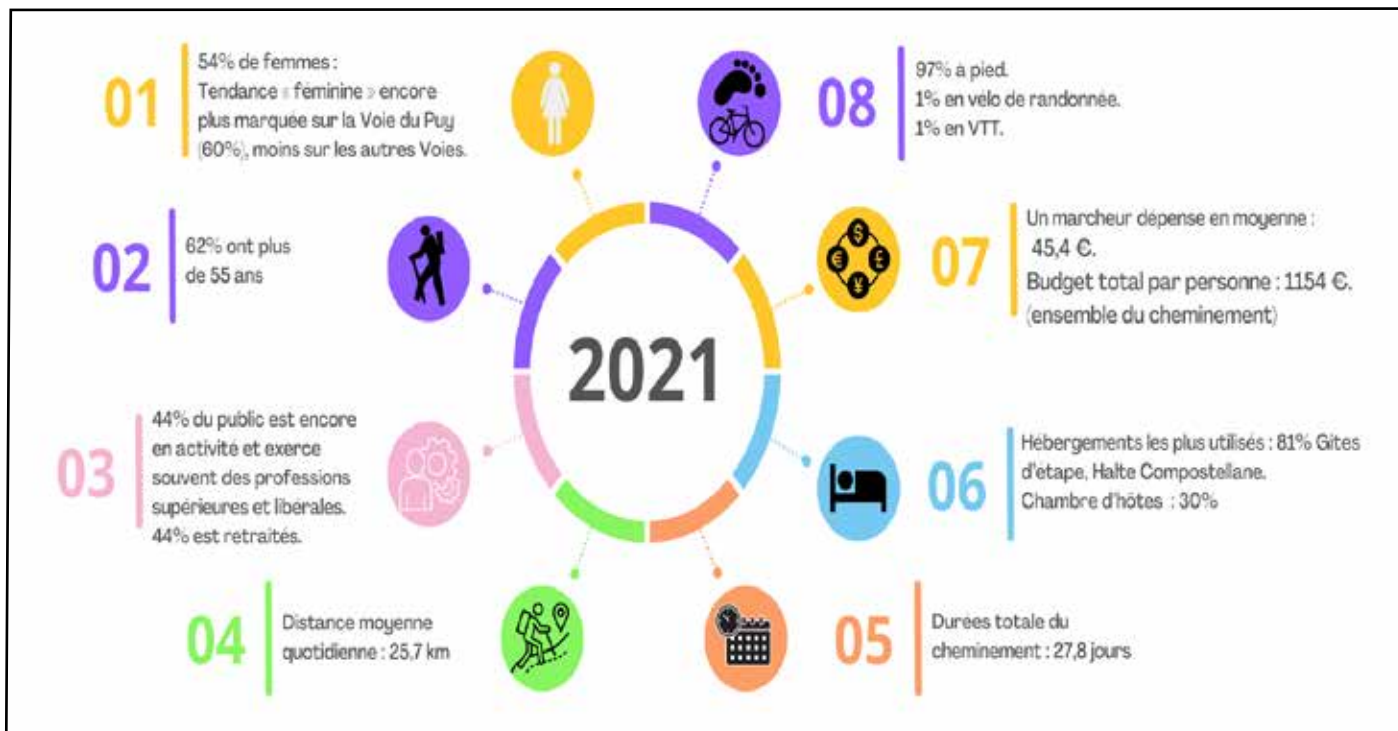
### Une fréquentation plus importante en hiver et moins importante pour les autres mois

Le contexte sanitaire a fortement impacté la saisonnalité. Les itinérants sont plus nombreux au mois de janvier (428 soit +44,6% par rapport à 2019) et février 2020 (465 soit +29,5% par rapport à 2019). Les mois d'avril, mai, juin 2020 et janvier, février, mars, avril 2021, aucun marcheur n'a été recensé, du fait de la crise sanitaire et de l'arrêt de l'accueil.

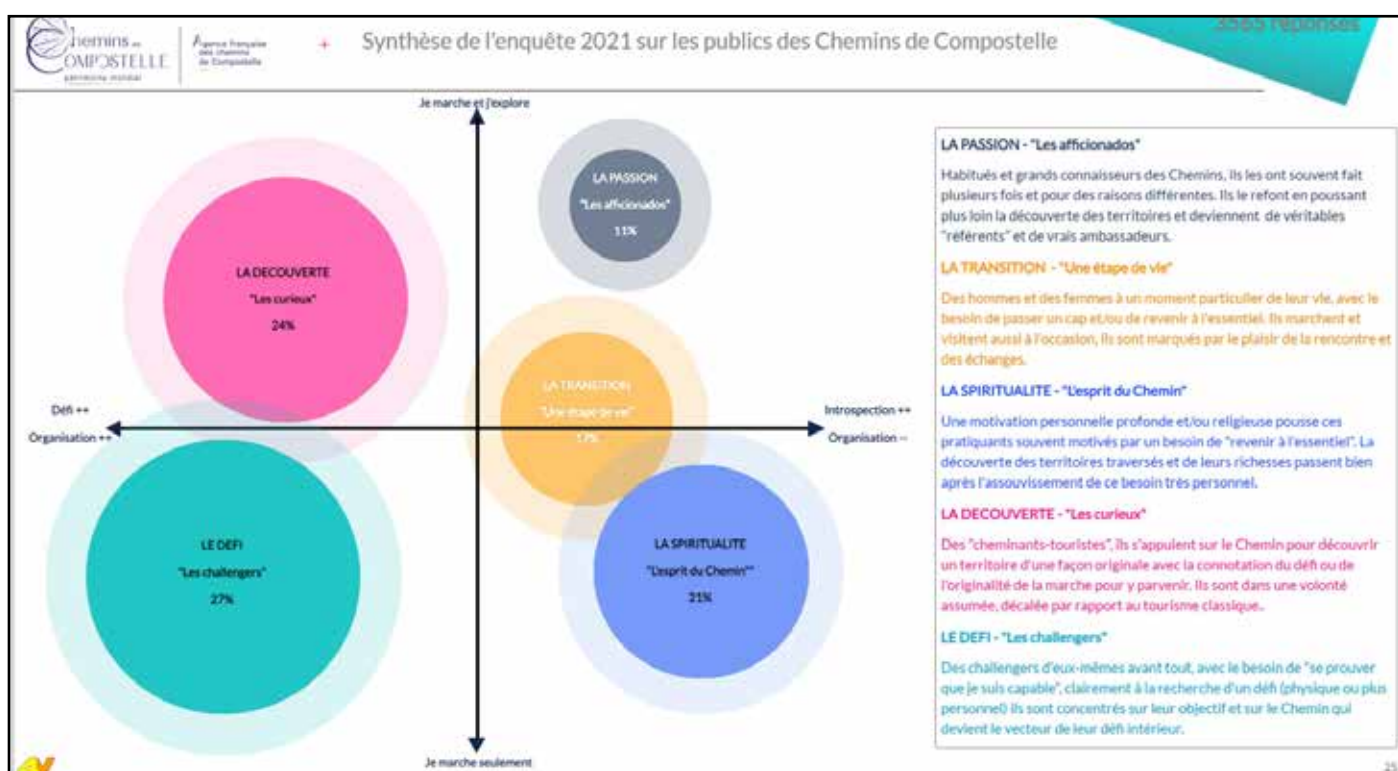
# Données de l'Agence française des chemins de Compostelle

## Etude des publics 2021 - 4V Consultants

L'Agence a piloté en 2021 une étude interrégionale des publics, en partenariat avec les Régions/CRT Occitanie, Nouvelle-Aquitaine, Bourgogne-Franche-Comté, Auvergne-Rhône-Alpes, Centre-Val-de-Loire, 12 Départements/ADT (Aude, Aveyron, Gers, Haute-Garonne, Hérault, Gironde, Landes, Lot, Lozère, Pyrénées-Atlantiques, Hautes-Pyrénées, Tarn-et-Garonne et la FFRandonnée. De nombreux acteurs associatifs et touristiques ont participé à la diffusion de l'enquête, qui a recensé plus de 3 500 réponses. La synthèse des résultats de cette étude est en téléchargement sur la page observatoire de l'Agence.

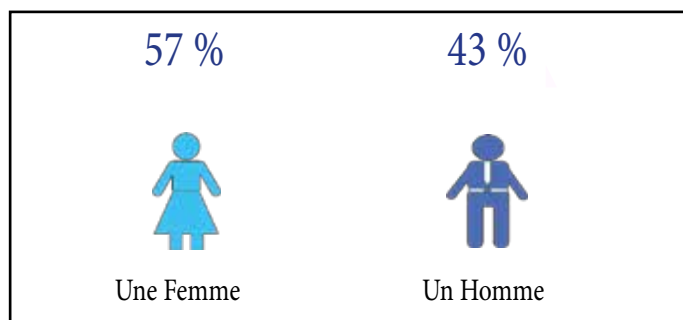


L'étude a permis d'identifier des typologies de publics sur les chemins à partir d'un mix de 3 types de critères et de comportements : une motivation de défi/challenge à de l'introspection/ spiritualité ; de beaucoup d'organisation en amont à très peu ou pas d'organisation ; de l'objectif de marcher seulement à celui de découvrir et d'explorer un territoire. Ces grandes familles ne sont bien sûr par hermétiques.



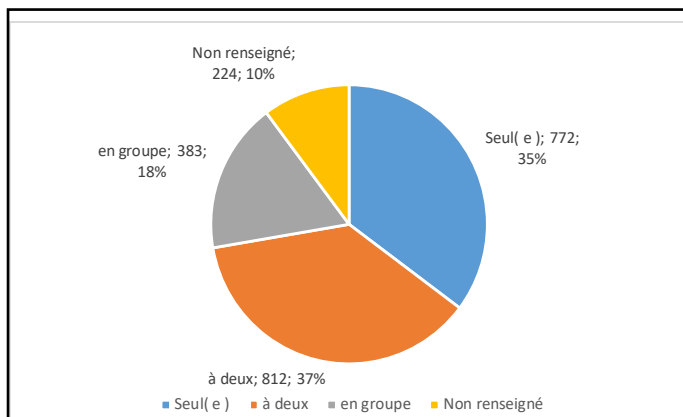
# Les données des crédencials 2021 délivrées par l'Agence

## Profils

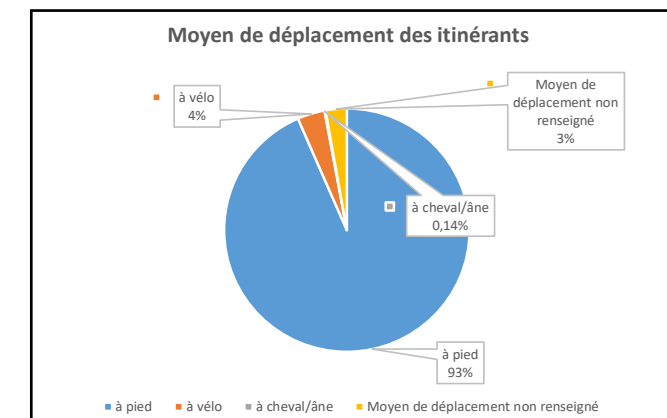


En France, chaque année, plus de 70 associations jacquaires délivrent le carnet du pèlerin (la Crédencial) aux itinérants des chemins de Compostelle. En 2021, 2 191 crédencials ont été délivrées par l'Agence française des chemins de Compostelle à des marcheurs de 17 nationalités différentes. Parmi eux, 95% sont français.

## Moyen de déplacement des itinérants

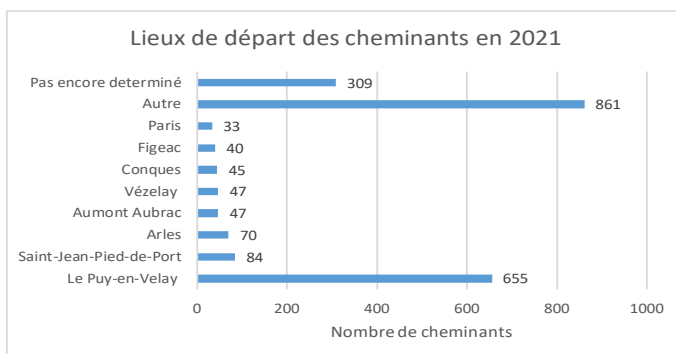


La plupart des personnes marchent à deux ou seul, 18 % d'entre eux marchent en groupe, dont le nombre maximum par groupe est 21 personnes. Les cyclistes représentent 4% des demandes de credencials.

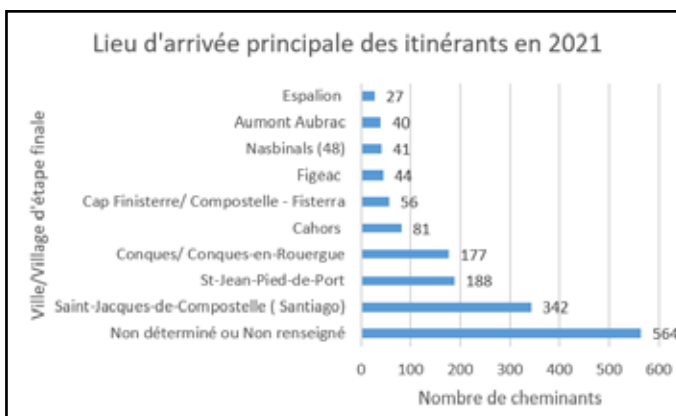


## Lieu de départ et d'arrivée des itinérants

30% des itinérants commencent leur départ au Puy-en-Velay. Saint-Jean-Pied-de-Port est le deuxième lieu de départ (4%) devant Arles (3%). A noter, la diversité des lieux de départ (861 autres) et le

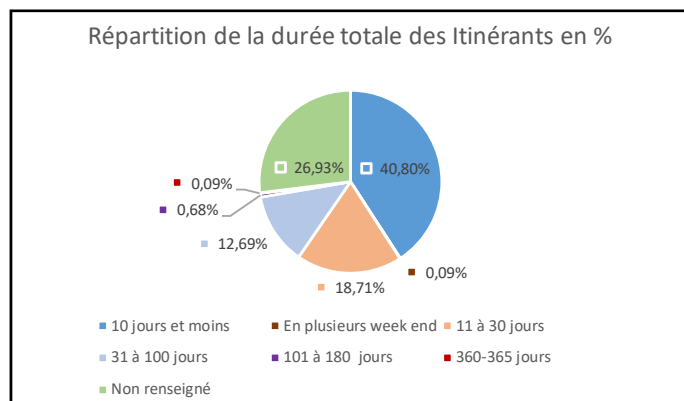
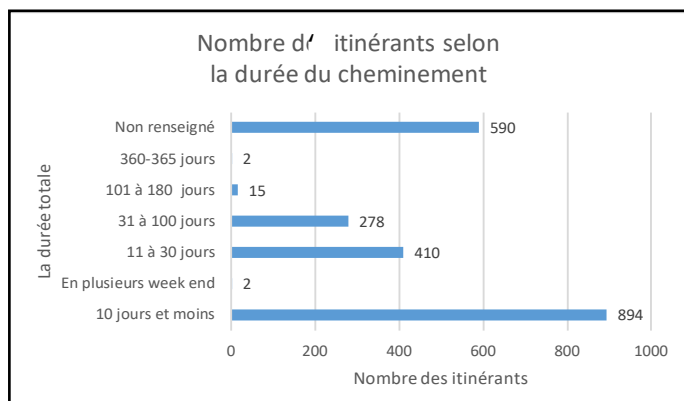


nombre de personnes qui déterminent tardivement leur lieu de départ. 50% des randonneurs terminent leur parcours en France, 24 % en Espagne, 0,9% en Italie et au Portugal. 16 % des itinérants poursuivent jusqu'à Saint-Jacques-de-Compostelle (Santiago). Pour 26% des itinérants, l'étape finale du cheminement n'est pas encore déterminée.



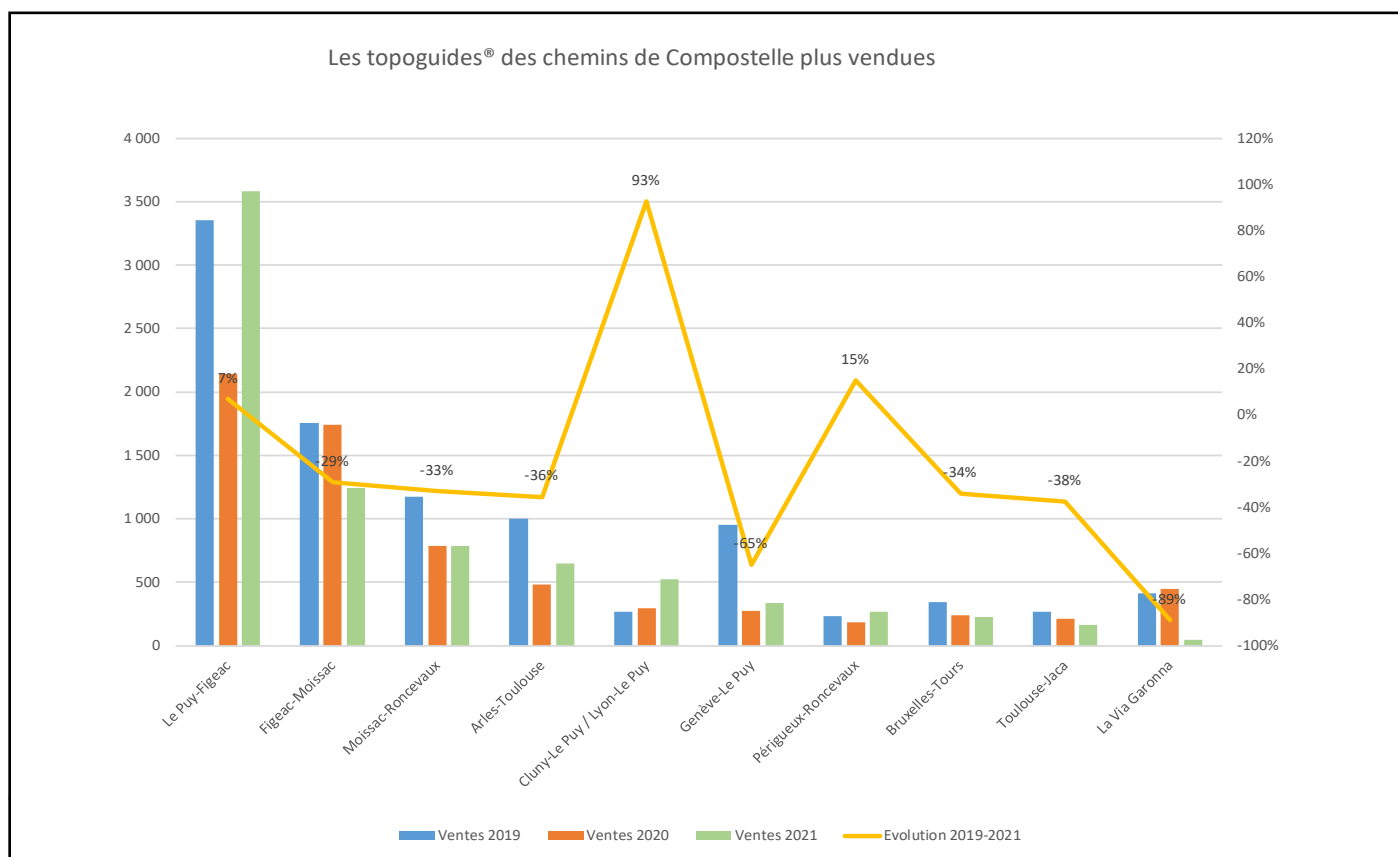
## La durée du cheminement à partir des crédencials délivrées par l'Agence

La durée moyenne du cheminement est de 20 jours, soit 8 jours de moins que la moyenne obtenue dans le cadre de l'étude des publics de 2021. 41 % des itinérants font leur cheminement en moins de 10 jours. La durée maximum est de 365 jours et la durée minimum est de 1 jour.



## Ventes de topoguides® des chemins français de Saint-Jacques-de-Compostelle en France

Les topoguides de la voie du Puy-en-Velay : Le Puy - Figeac, Figeac - Moissac et Moissac - Roncevaux, sont les 3 topoguides les plus vendus en 2021 pour les GRs « Compostelle ». Le topoguide du tronçon Arles-Toulouse reste à la 4ème place. En 2021, le topoguide de la section Cluny - Le Puy / Lyon - Le Puy s'est mieux vendu qu'en 2019. Les ventes de topoguides sont en progression pour le Puy - Figeac (+7%) et Périgueux - Roncevaux (+15%). Le reste de la vente des topoguides est en baisse par rapport en 2019, 65% en moins pour le tronçon Genève-Le Puy qui retrouve un volume de vente des années 2017/2018, après une bonne année en 2019. Les topoguides des chemins du piémont pyrénéen et Conques à Toulouse sont indisponibles en 2021. Les topoguides Toulouse Jaca et la Via Garona sont aussi en rupture de stock, ce qui explique la baisse des ventes en 2021.



Source: Fédération française de la randonnée pédestre (FFRandonnée)



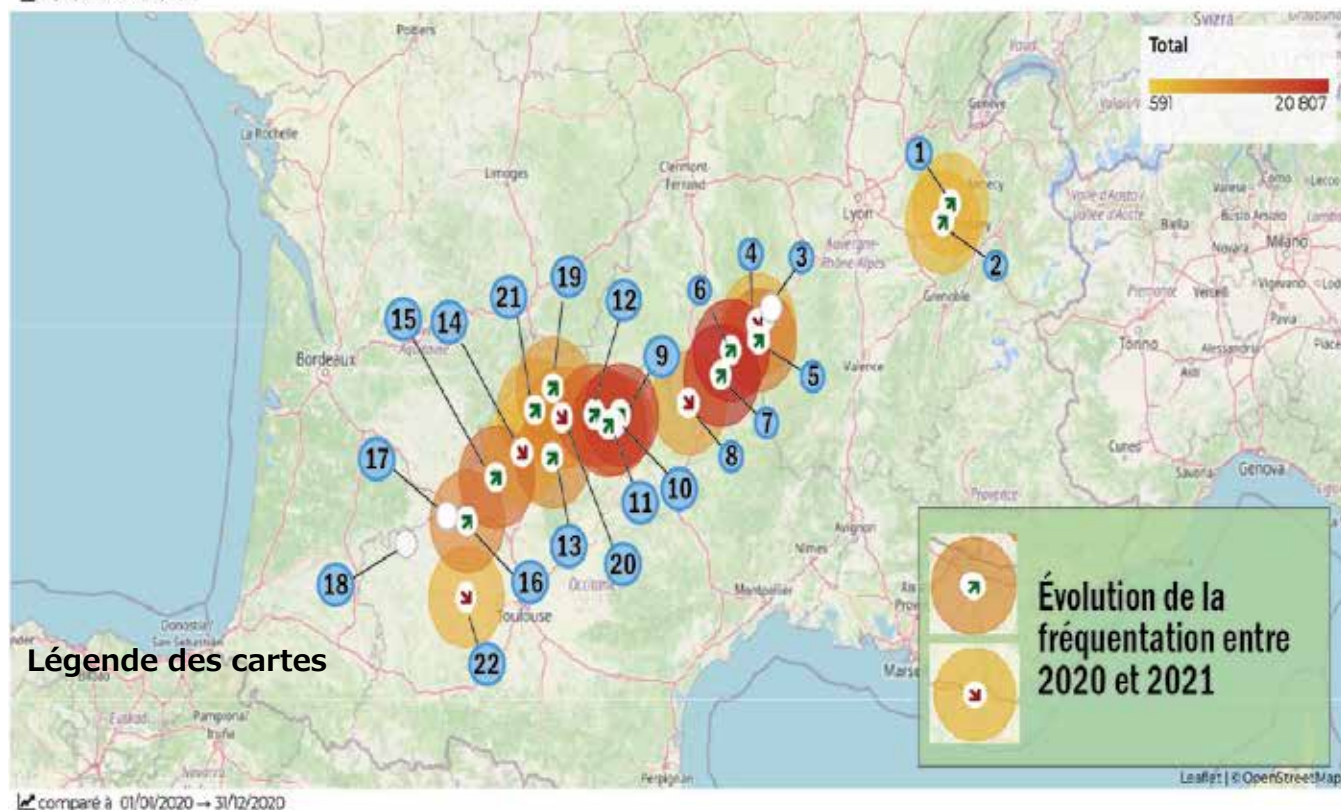
# Fréquentation sur les itinéraires en France, quelques tendances

## Plateforme des éco-compteurs

Les éco-compteurs constituent un outil utile pour compter les randonneurs afin de mieux gérer et préserver les sites naturels sensibles. C'est le système le plus efficace aujourd'hui pour mesurer les flux de personnes sur les chemins, même si ce dernier nécessite un travail important de recueil et de nettoyage des données, assez chronophage. 22 éco-compteurs ont partagé leurs données du comptage sur la plateforme Eco-Visio de l'Agence, le réseau des compteurs sur les chemins de Compostelle.

### Carte des Eco-compteurs en France 📍

01/01/2021 → 31/12/2021



### GR® N°65 – LA VOIE DU PUY (Departement)

1. Yenne (73)
2. Saint-Maurice-de-Rotherens (73)
3. Polignac (43)
4. Lavoûte-sur-Loire (43)
5. Saint-Christophe-sur-Dolaison (43)
6. Saugues (43)
7. Chapelle Saint-Roch (48)
8. Marchastel (Roc des Loups) (48)
9. Conques (12)
10. Noailhac (12)
11. Decazeville (12)
12. Felzins (amont de Figeac) (46)
13. Aval de Limogne- En-Quercy (46)

14. Aval de Cahors (46)
15. Ste Juliette - Lauzerte (82)
16. Bardigues (82)
17. Saint Antoine (32)
18. Beaumont (32)

### LES COMPTEURS SUR LES VARIANTES DE GR 65

19. Gr® N°6 - Gramat (Saint-Chignes) (46)
20. Gr® N°651 - Brengues (46)
21. Gr® 46 - Labastide-Murat (46)

### GR® N° 653 - LA VOIE D'ARLES

22. Gimont (32)



# La Via Podiensis (GR®65), flux des marcheurs sur les chemins

La voie du Puy (GR®65) est l'itinéraire le plus connu et le plus fréquenté de France. 16 éco-compteurs sur cette voie partagent leurs données sur la plateforme Eco-Visio de l'Agence.

	Conques			Noailhac			Puy De Wolf_La Boriatte (Firmi)			Ste Juliette - Lauzerte			Bardigues		
	2019	2021	Evolution en %	2019	2021	Evolution en %	2019	2021	Evolution en %	2019	2021	Evolution en %	2019	2021	Evolution en %
<b>Total</b>	20172	18337	-9%	12714	12854	1%	13 444	16 263	21%	15561	13036	-16%	11607	9905	-15%
<b>Total (Juin - Oct.)</b>	14 265	15 623	10%	7 495	9 497	27%	8 678	11 778	87%	9 626	9 795	2%	7 205	6 993	-3%

Le tableau ci-dessus montre les chiffres des compteurs comparables sur la voie du Puy en 2019 et 2021. Pour la plupart des compteurs, les données pour l'année 2021 sont plus faibles qu'en 2019, même si la saison estivale (avril à octobre 2021) a été meilleure qu'en 2019.

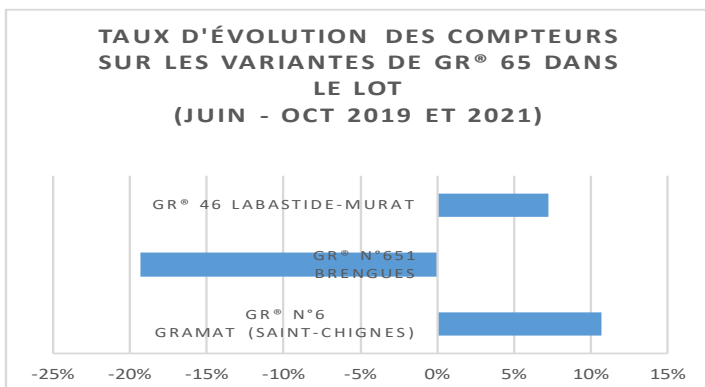
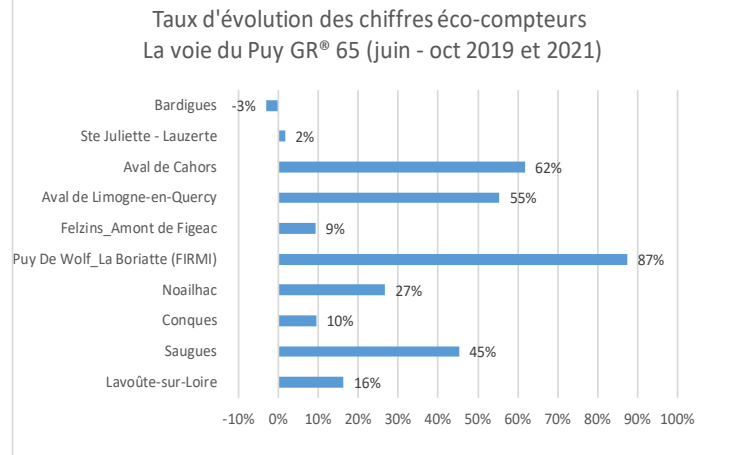
	Chiffres analysés par AFCC										Chiffres des compteurs analysés par le Lot						Chiffres analysés par AFCC			
	Lavoûte-sur-Loire		Saugues		Conques		Noailhac		Puy De Wolf_La Boriatte (Firmi)		Felzins_Amont de Figeac		Aval de Limogne-en-Quercy		Aval de Cahors		Ste Juliette - Lauzerte		Bardigues	
	2019	2021	2019	2021	2019	2021	2019	2021	2019	2021	2019	2021	2019	2021	2019	2021	2019	2021	2019	2021
<b>Total (Juin - Oct)</b>	1 778	2 069	11 967	17 383	14 265	15 623	7 495	9 497	8 678	11 778	9 961	10 898	4 797	7 455	6 468	10462	9 626	9 795	7 205	6 993
<b>Evolution en % (Juin - Oct)</b>	16%		45%		10%		27%		87%		9%		55%		62%		2%		-3%	

Si l'on observe les données de la saison (d'avril à octobre), malgré la crise, les comptages ont augmenté en moyenne de 18 % par rapport à 2019, une année normale sans crise sanitaire. Les compteurs de Puy-de-Wolf (La Boriatte, Firmi) (+87%), en aval de Cahors (+62%) et en aval de Limogne-en-Quercy (+55%) ont vu une augmentation des flux de plus de 50% par rapport à l'année 2019.

A Saugues, le compteur (enterré, avec des données fiables recueillies très régulièrement), 20 807 marcheurs ont été comptabilisés sur l'année totale 2021.

## Les alternatives lotoises

Lot Tourisme réalise annuellement un bilan de la fréquentation des chemins de Grande randonnée du département. La fréquentation augmente sur le chemin de la variante vers Rocamadour via le GR®6. 4 126 marcheurs y ont été recensés en 2021, soit 11% de plus par rapport à 2019. Sur le GR® 46 à Labastide-Murat, la fréquentation a également augmenté avec 1 681 marcheurs en 2021 (+7% par rapport à 2019). Dans la vallée du Célé, le compteur de Brengues a recensé 3 424 personnes, soit moins de 19% en 2021.



## Les autres itinéraires principaux en France, moins fréquentés et beaucoup moins observés

Selon l'Association des Amis et Pèlerins de Saint-Jacques de la Voie de Vézelay, entre 1 500 à 2 000 visiteurs sont accueillis annuellement à la permanence de Vézelay, en dehors de la crise sanitaire Covid-19. La majorité des permanences des associations jacquaires, les gîtes de pèlerins et les offices de tourisme ont été fermés en 2020 et partiellement ouverts en 2021 en raison de la crise sanitaire. Nous n'avons donc pas beaucoup de données pour les autres itinéraires principaux en France.

Sur la voie d'Arles, le compteur de Gimont a capté 4 365 passages en 2021, ce qui représente 22% de moins par rapport à l'année 2020.

## Les retombées économiques

L'étude interrégionale des publics a permis, avec les données des compteurs, de mesurer les retombées économiques des chemins de Compostelle pour les territoires. La dépense journalière moyenne d'un marcheur sur la Via Podiensis est de 48 euros. Ci-dessous est présentée la méthode employée pour le territoire du Lot.

CHEMINS de COMPOSTELLE Agence française des chemins de Compostelle Synthèse de l'enquête 2021 sur les publics des Chemins de Compostelle 3565 réponses

### Remarque: DEPENSES ET IMPACT ECONOMIQUE

**IMPACT ECONOMIQUE POUR LES TERRITOIRES TRAVERSES**

Pour les territoires disposant de systèmes de comptage des publics des Chemins de Compostelle comme par exemple des écompteurs (à condition d'en "nettoyer" les données brutes en retirant les fréquentations aberrantes, nocturnes, etc...), il est possible d'estimer l'impact économique direct lié aux cheminants.

Il convient pour cela de mettre en correspondance:

- F = les données de fréquentation "nettoyées"
- T = le temps moyen pour "traverser" cette zone en nuits
- D = la dépenses moyenne observée sur cette zone

L'impact économique se déduit simplement =  $F \times T \times D$

**EXEMPLE**

- La moyenne des passages observés sur une année entre Figeac et Cahors grâce aux données nettoyées des écompteurs est de 13.539 passages.
- A raison d'une moyenne observée de 25,3km/jour sur la voie du Puy, le temps moyen pour réaliser le cheminement entre les deux points de passage est de 6 étapes (5 nuits)
- La dépense moyenne d'un cheminant situé sur la voie du Puy est observée à 48,2€ par nuit (28,6€ pour son hébergement, 15,6€ pour sa nourriture et 4,0€ pour des frais annexes)

F = 13 539

T = 5 nuits

D = 48,2€

**IMPACT ECONOMIQUE SUR UNE ANNEE POUR CE TERRITOIRE**

**3.262.000 €**

- Hébergement : 1.935.000 €
- Alimentation : 1.055.900 €
- Autres frais : 271.100 €



# L'Agence française des chemins de Compostelle

L'Agence française des chemins de Compostelle fédère des collectivités locales, des associations et des acteurs privés autour de deux missions :

- la valorisation culturelle et touristique des chemins de Compostelle ;
- la gestion et l'animation du bien « Chemins de Saint-Jacques-de-Compostelle en France » inscrit au patrimoine mondial de l'Unesco



## Un observatoire des chemins en construction : un outil pour les territoires

Par la création d'un observatoire des chemins, l'Agence des chemins de Compostelle souhaite :

- décloisonner, partager et harmoniser les données existantes, améliorer le recueil dans les lieux où aucun comptage n'est effectué ;
- offrir au réseau une plateforme pour pouvoir consulter des données quantitatives et qualitatives à différentes échelles, sur les chemins et les composantes du patrimoine mondial ;
- publier régulièrement des notes de conjoncture ;
- référencer et rendre accessibles les études de l'Agence des chemins de Compostelle ou de ses partenaires ;
- produire des données pour l'aide à la décision des pouvoirs publics et des professionnels.

[www.chemins-compostelle.com/observatoire-des-chemins](http://www.chemins-compostelle.com/observatoire-des-chemins)

**Vous avez des projets d'éco-compteurs, des observations ou des données qui n'apparaissent pas dans cette note ? Contactez-nous : [chloe.moutin@chemins-compostelle.com](mailto:chloe.moutin@chemins-compostelle.com)**

## Les sources

- Les statistiques du bureau d'accueil des pèlerins à Saint-Jacques de Compostelle : <https://oficinadelperegrino.com/estadisticas/>
- Les statistiques des Amis de Saint-Jacques à Saint-Jean Pied-de-Port : <http://www.aucoeurduchemin.org/statistiques-des-pelerins/>
- Association des Amis et Pèlerins de Saint-Jacques de la Voie de Vézelay : <https://www.vezelay-compostelle.eu/>
- Fédération française de la randonnée pédestre (FFRandonnée)
- Les statistiques de l'Agence Départementale du Tourisme du Lot avec la documentation Bilan de fréquentation 2019
- Les données des éco-compteurs des réseaux partenaires
- Les données d'offices de tourisme et d'associations partenaires

Redaction, mise en page, carte et graphiques : Agence française des chemins de Compostelle (AFCC)

©Crédits photographiques : Villeneuve de Rouergue/ AFCC / JJ.Gelbart, S. Vayssière, JP. Salmon, D. Lagarde, M. Seco



Agence française  
des chemins  
de Compostelle

4, rue Clémence Isaure - 05 62 27 00 05  
[accueil@chemins-compostelle.com](mailto:accueil@chemins-compostelle.com)  
[www.chemins-compostelle.com](http://www.chemins-compostelle.com)  
[www.cheminscompostelle-patrimoinemondial.fr](http://www.cheminscompostelle-patrimoinemondial.fr)